

Instytut Pamięci Narodowej

<https://ipn.gov.pl/pl/archiw/archiwalia/archiwalia-1/43373,Lager-Glowna-1939-1940.html>
23.04.2024, 08:41

Lager Glowna (1939-1940)

Niemieckie plany wobec okupowanych podczas II wojny światowej ziem polskich zakładały zdobycie na wschodzie tzw. przestrzeni życiowej (Lebensraum). Miało to nastąpić poprzez uzyskanie obszaru wolnego od dotychczasowych mieszkańców i jego zniemczenie drogą kolonizacji. Było to zgodne z ideą „germanizacji ziemi”, a nie jej mieszkańców, jaką wysuwał narodowy program nazistowski. Na ziemiach polskich włączonych do Rzeszy miała więc powstać nowa struktura etniczna i rasowa. Usunięcie zatem z tych ziem ludności polskiej i zasiedlenie ich Niemcami było podstawą realizacji przyjętych planów germanizacyjnych.

Koncepcja germanizacji ziemi była najszerzej realizowana na obszarze tzw. Kraju Warty, czyli Reichsgau Posen, a następnie Reichsgau Wartheland, utworzonego z wcielowego do Rzeszy przedwojennego województwa poznańskiego, południowej części województwa pomorskiego, części łódzkiego z Łodzią oraz powiatu gostynińskiego z województwa warszawskiego.

Do podstawowych kryteriów stosowanych przy wyborze Polaków przeznaczonych do wysiedlenia należały: przedwojenna aktywność polityczna, zdolność do pełnienia roli przywódców lub członków konspiracji niepodległościowej, przynależność do inteligencji, posiadany majątek, miejsce zamieszkania, opinia miejscowych Niemców.

Akcja wysiedleńcza ludności polskiej w Poznaniu rozpoczęła się o świcie 5 listopada 1939 r. Jej przebieg był niemal zawsze taki sam. Późnym wieczorem bądź wczesnym rano niemieckie służby mundurowe zjawiały się w wytypowanym mieszkaniu, dając jego mieszkańcom najwyżej pół godziny, a niejednokrotnie najwyżej 15 minut, na spakowanie i opuszczenie swego domu. Mogli oni zabrać ze sobą jedynie bagaż podręczny (12 kg, od 1940 r. około 25 kg na osobę dorosłą) składający się wyłącznie z odzieży, kilkudniowego zapasu żywności, dokumentów oraz maksymalnie 200 zł (od grudnia 1939 r. już tylko 100 zł). Cały dotychczasowy majątek miał stać się własnością nowych niemieckich mieszkańcom Kraju Warty. Część osób od razu wywożono koleją do Generalnego Gubernatorstwa, pozostałych umieszczano w specjalnie tworzonej obozach przejściowych.

W końcu października 1939 r. taki obóz utworzono w Poznaniu na terenie przedwojennych magazynów wojskowych w dzielnicy Główna przy ul. Bałtyckiej. Obóz nosił kolejno nazwy: „Lager Glowna”, „Sammelager Glowna” (obóz zbiorczy) lub „Internierungslager Glowna” (obóz dla internowanych), a od końca grudnia 1939 r. aż do likwidacji – „Durchgangslager Glowna” (obóz przejściowy).

Komendantami obozu byli oficerowie SS, którym podlegało kilkudziesięciu funkcjonariuszy

policji bezpieczeństwa, policji ochronnej oraz żandarmerii.

W obozie znajdowało się pięć baraków, w tym trzy drewniane. Wysiedleńcy spali na drewnianych pryczach lub posadzkach pokrytych cienką warstwą słomy. Na jego terenie znajdował się też murowany budynek administracji niemieckiej oraz drewniane baraki z pomieszczeniami gospodarczymi. W budynku postawionym z bloków kamiennych umieszczono biura polskiej administracji obozu (utworzonej przez władze niemieckie), pomieszczenia do rejestracji i rewizji wysiedlonych oraz szpitalik obozowy. Na areszt przeznaczono mały drewniany barak. Pośrodku obozu znajdował się także duży plac. Cały teren otoczono potrójnym płotem z drutu kolczastego oraz płytkim rowem. W narożnikach umieszczono wieże wartownicze z reflektorami.

Osadzonym w obozie doskwierał głód - z racji skromnych racji żywnościowych oraz zimno. Warunki sanitarne były bardzo trudne, dodatkowo pojawiły się także wszy i szczyry. Więźniom dokuczały masowo przeziębienia oraz poważniejsze choroby jak zapalenie płuc i oskrzeli. Odnotowano także kilkadziesiąt przypadków tyfusu i szkarlatyny.

Niemiecka komendantura powołała polską administrację obozową, zwaną Komitetem Polskim. Komitet nie miał w istocie żadnych uprawnień, poza pewnego rodzaju samorządem w dziedzinie administrowania obozem, jednakże według ścisłych wskazówek i norm władz niemieckich. Mimo wszystko, Komitet ofiarnie działał na rzecz m.in. poprawy wyżywienia i warunków bytu osadzonych, zapewnienia prowizorycznej opieki nad dziećmi, organizacji opieki lekarskiej.

Według zachowanej dokumentacji, w okresie od 5 listopada 1939 r. do 20 maja 1940 r. w obozie osadzono ok. 33 tys. 500 osób, z których prawie 33 tys. wysiedlono do Generalnego Gubernatorstwa - wśród nich ponad 31 tys. Polaków, 1112 Żydów oraz ok. 450 Cyganów. Spośród wysiedlonych ok. 27 tys. osób było mieszkańcami Poznania. Ustalono także przypadki śmierci co najmniej 26 osób, w połowie osób starszych oraz pięciorga dzieci.

Ostatni transport opuścił obóz 20 maja 1940 r. Nie oznaczało to jednak kresu akcji wysiedleńczej. Później deportowanych przewożono do obozów przesiedleńczych w Łodzi i jej okolicach.

Wśród osadzonych w obozie na Główniej znaleźli się przedstawiciele polskich elit II RP, ziemianie, lekarze, naukowcy, nauczyciele, oficerowie WP, księża, kupcy, rzemieślnicy, urzędnicy państwowi, wśród nich m.in. prezydent Poznania Cyryl Ratajski, prof. Michał Sobeski - współtwórca Uniwersytetu Poznańskiego, odznaczony pośmiertnie w 1942 r. Krzyżem Srebrnym Orderu Wojennego Virtuti Militari, ppłk dr Leon Drożyński, lekarz i społecznik, przewodniczący Wydziału Lekarskiego Poznańskiego Towarzystwa Przyjaciół Nauk, ks. Józef Prądyński - organizator życia społeczno-gospodarczego i katolickiego w Wielkopolsce, bł. Natalia Tułasiewicz - nauczycielka, pełnomocnik - emisariusz Rządu Londyńskiego i świecki apostoł do Hanoweru w 1943 r. oraz wielu innych.

W latach 1939-1944 z „Kraju Warty” do Generalnego Gubernatorstwa wysiedlono w sumie

ponad 280 tys. osób, natomiast w obrębie tego terytorium przesiedlono i wyrugowano z własnych domostw prawie 350 tys. osób. W sumie wysiedlenia do GG i przesiedlenia wewnętrzne ludności polskiej z całości obszarów wcielonych do Rzeszy dotknęły w tych latach niemalże 850 tys. osób.

Zmniejszenie liczby ludności polskiej na przeznaczonych do zgermanizowania terenach chciano uzyskać także poprzez stosowanie innych instrumentów z zakresu hitlerowskiej polityki narodowościowej. Należały do nich eksterminacja Polaków, wywózki na roboty przymusowe, wpisywanie na niemiecką listę narodową, podwyższanie wieku przy zawieraniu małżeństw itp.

W 1939 na zajętych przez Niemcy terenach Polski okupacyjne władze niemieckie rozpoczęły także prześladowania ludności żydowskiej, skupiając ją w gettach i obozach pracy przymusowej, a od 1941 przystąpiły do metodycznej eksterminacji.

Adam Kaczmarek, Wieloosobowe Stanowisko ds. Poszukiwań i Identyfikacji IPN w Poznaniu

Bibliografia:

Rutowska Maria, *Obóz przesiedleńczy na Główniej (1939-1940)*, „Kronika Miasta Poznania” 2002 nr 2, ss. 300-311;

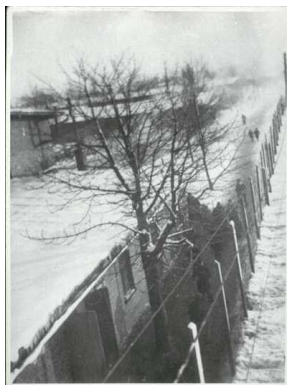
Rutowska Maria, *Lager Głowna: niemiecki obóz przesiedleńczy na Główniej w Poznaniu dla ludności polskiej (1939-1940)*, Poznań, Instytut Zachodni, 2008;

Łuczak Agnieszka, Pietrowicz Aleksandra, *Polityczne oczyszczanie gruntu. Zagłada polskich elit w Wielkopolsce (1939-1941)*, Poznań, Instytut Pamięci Narodowej-KŚZpNP Oddział w Poznaniu, 2009.

Fotografie pochodzą z akt IPN Po 003/67/1.



Komendant obozu
Kasper Schwartzhuber



Ogrodzenie obozu



Apropowizacja obozu



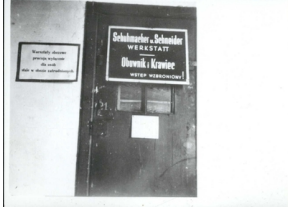
Przygotowanie do rewizji przybyłych więźniów



Podpisy więźniów, w prawym górnym rogu - Cyryl Ratajski, 9 maja 1940 r.



Prace obozowe przy odgarnianiu śniegu



Warsztat rzemieślniczy w obozie



Obchody święta 1 Maja przez zarogę niemieckiego obozu przy ul. Głównej